

Rapport d'activités

Réserve naturelle de l'île du Grand
Connétable

2012



Réserve Naturelle
ILE DU GRAND-CONNÉTABLE

Réserve naturelle de l'île du Grand Connétable
15 avenue Louis Pasteur
97300 Cayenne
0594 39 00 45
grand.connetable@espaces-naturels.fr



Groupes d'Etude
et de Protection
des Oiseaux en Guyane



Office National
de la Chasse
et de la Faune Sauvage



Direction
de l'Environnement,
de l'Aménagement
et du Logement
GUYANE

PREAMBULE

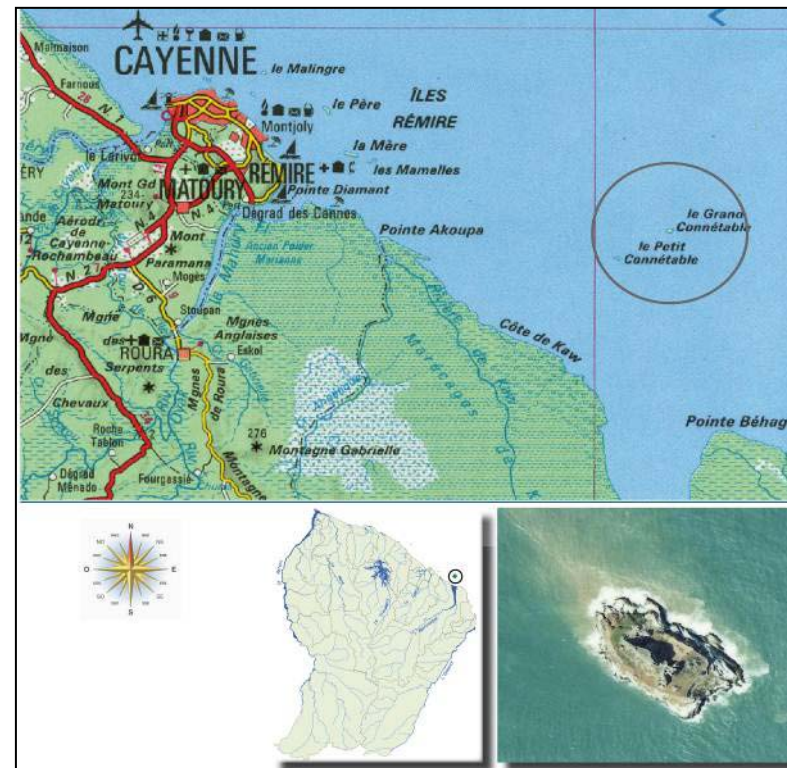
Le bilan d'activité 2012 est un document allégé par rapport aux précédents. En effet, l'un des temps forts de cette année a été la

rédaction du Plan de Gestion 2013-2017 qui a été prioritaire sur les autres activités.

INTRODUCTION

A 18 km des côtes de la Guyane, au large de l'embouchure de l'Approuague (4° 49' 30" N, 51° 56' W), se dresse l'île du Grand Connétable, un îlot rocheux inhabité est de faible superficie (environ 3 ha). Son profil particulièrement escarpé et marqué d'un piton central proéminent signale grossièrement la limite des eaux terrigènes littorales issues des fleuves amazoniens et guyanais d'une part, avec les eaux vertes océaniques du plateau continental d'autre part. Les courants y sont intenses, dirigés vers le Sud-Ouest, et la houle rend souvent périlleux les accostages.

La réserve comprend les deux îlots rocheux, l'île du Grand Connétable et l'îlot du Petit Connétable et la partie maritime comprise à l'intérieur d'un cercle de 2,7 milles marins de rayon (5 km), centré sur le point le plus haut de l'île du Grand Connétable.



EDITO

Au cours de l'année 2012 le bilan du premier plan de gestion 2008-2012 a été évalué et le nouveau plan de gestion 2013-2017 rédigé. Ces documents sont disponibles sur simple demande auprès du conservateur de la réserve.

Quelques éléments marquant cette année 2012 :

L'absence d'observations de rats laisse supposer la réussite de nos missions de dératisation. Cette activité a vraisemblablement eu des répercussions positives sur les oiseaux avec un très bon succès reproducteur des mouettes atricilles.

Malheureusement, on ne peut pas en dire autant de la colonie de sternes. En effet, les grosses pluies qui se sont abattues en Guyane au mois de mai 2012 ont permis à la végétation récemment débroussaillée mécaniquement de recoloniser les plateformes très rapidement ce qui a conduit à de nombreux échecs de reproductions.

Concernant le milieu marin, la réserve est maintenant dotée de la première liste d'espèces benthiques, où a été recensé des organismes uniques en Guyane qui confortent l'intérêt de nos travaux sur les milieux rocheux, habitats rares sur l'ensemble du plateau des Guyanes.

À terre, la fin d'année a été riche en changement. Après le départ de Sophie Maillé dont nous saluons ici le travail, nous avons accueilli Louise Bétremieux qui officie à mi-temps sur la Réserve naturelle en tant que garde-technicienne. Son arrivée est survenue en même temps que le déménagement de nos locaux. Nous partageons maintenant un bureau mitoyen du GEPOG situé lui aussi au 15 avenue Pasteur.

Pour plus d'info :

www.reserve-connetable.com

www.facebook.com/RNGrandConnetable



UNE EQUIPE

- **Équipe salariée**

- **Antoine Hauselmann**

Le conservateur de la réserve est en charge de la gestion du site et coordonne l'ensemble des projets. Il représente la réserve naturelle au sein des instances locales et nationales.



- **Alain Alcide**



Garde technicien à temps plein, il assure l'entretien du site ainsi que sa surveillance. Sa présence au sein du personnel de la réserve depuis plus de dix ans en fait l'historien de l'équipe. Il est en charge de la sensibilisation des plus jeunes ainsi que de l'appui technique au projet mérou.

- **Sophie Maillé**

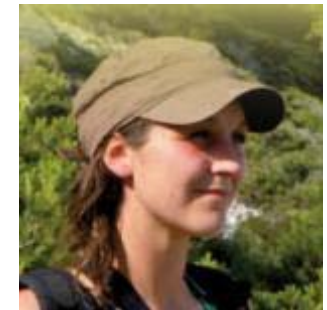
Garde technicienne à temps partiel, Sophie assure les intérim lorsqu'un des



membres de l'équipe est absent et vient en renfort lors des missions importantes tout au long de l'année. Sa connaissance des oiseaux de Guyane permet la détermination très rapide de nombreux passereaux et limicoles migrateurs. Elle a quitté l'équipe de la réserve en septembre 2012 pour découvrir les milieux naturels d'Amérique du Sud.

- **Louise Bétremieux**

Garde technicienne à mi-temps, Louise a remplacé Sophie au mois de novembre 2012. Elle vient en appui au poste de conservateur et une de ses premières tâches a été de rédiger une partie du plan de gestion 2013-2017.



- **Stagiaire**

La réserve a accueilli Nolwenn Cozannet qui a travaillé sur le régime alimentaire du mérou géant. Par commodité, elle était accueillie dans les locaux de l'IFREMER et son stage était encadré par Céline Artero qui travaille sur les mérous géants dans le cadre d'une thèse ONCFS depuis 2010.

FORMATION ET RENCONTRES

- **Formation du personnel**

Antoine Hauselmann a suivi deux formations :

- Une formation SIG (Système d'Information Géographique) financée par le réseau TEMEUM, dispensée par Solution SIG, un prestataire de Montjoly, pour une initiation à l'emploi du logiciel gvSIG.

- Une formation d'analyse de données de baguage d'oiseaux organisée par le Centre de Recherche par le Bagueage sur les Populations d'Oiseaux (CRBPO) à l'attention de ses bénévoles . Cette formation a eu lieu du mardi 7 août au jeudi 16 août 2012 à Cayenne.

Alain Alcide a participé à deux journées de démonstration d'utilisation des éléments de sécurité à bord d'un navire. Cette formation était organisée par la Direction de la Mer.

Louise Bétremieux a suivi la formation commissionnement dès son arrivée au sein de l'équipe début novembre 2012.

- **Participations aux temps forts des réseaux**

- **Le congrès des Réserves naturelles**

Antoine Hauselmann s'est rendu au congrès annuel de RNF qui s'est tenu à Trégastel (Finistère) et a participé à la commission Outre Mer qui s'est tenue à cette occasion.

La réserve bénéficie de l'ensemble des informations du réseau et peut à tout moment contacter l'une ou l'autre des réserves pour d'éventuels échanges de savoirs.



- **Conservatoire des Espaces Naturels de Guyane**

Nos représentants sont :

Benoit Hurpeau, mandaté dans le collège administratif et Antoine Hauselmann, mandaté dans le collège des salariés.

La réserve bénéficie du catalogue des formations offertes par l'ATEN et le réseau TEMEUM via une coordination du CEN, ce qui permet à ses salariés de suivre des formations totalement gratuites directement applicables pour l'exercice de leur activité.

FORMATION ET RENCONTRES

Les 22 et 23 novembre se sont déroulées les premières journées de rencontres des agents d'espaces naturels protégés. Celles-ci ont permis d'élaborer des stratégies d'actions communes aux différentes structures partenaires. Outre la décision de créer des outils directement exploitables par les gardes pour améliorer leurs échanges (forum, annuaire...), chaque participant a validé une trame de travail pour les prochaines rencontres (1 thème à l'étude, des mises en situation partagées, de l'autoformation par les gardes eux-mêmes et des interventions extérieures si besoin par rapport au choix du thème...).



➤ Le réseau GRAINE

La réserve siège au CA du GRAINE Guyane depuis juin 2012. Cette implication se traduit par la participation aux événements collectifs du réseau comme les Rencontres régionales des Acteurs de l'Éducation à l'environnement. Cette journée avait plusieurs objectifs, dont celui de relancer la dynamique de réseau autour d'un thème qui touche à nos pratiques de professionnelles. L'idée était donc de mutualiser les ressources, les projets, les compétences et les outils d'animation et de gestion. Il s'agissait également d'apporter des connaissances sur les problématiques liées à la thématique de l'interculturalité aux acteurs de l'éducation à l'environnement ainsi que des compétences sur des approches et des méthodes pédagogiques à aborder avec les différents publics.

DES MOYENS

- **Les bureaux**

Les locaux de la réserve naturelle ont déménagé au 15 avenue Louis Pasteur à Cayenne au centre ville. Nous sommes maintenant mitoyens de nos gestionnaires principaux le GEPOG.

En effet, après avoir fait le double constat que l'éloignement (physique) de l'équipe du Connétable n'optimisait pas le partage et transfert de l'information, nous avons eu l'opportunité de louer un nouveau local dans la même maison, au n 15 de l'avenue PASTEUR. Le local situé au rez-de-chaussée face à l'avenue accueille l'équipe du Connétable. Ce local est désormais ouvert toutes les matinées de 9h00 à 12h30, du lundi au vendredi et assure un accueil du grand public pour toutes informations relatives à l'association. Les permanences sont assurées par l'ensemble des salariés de l'association à tour de rôle et garantissent désormais l'ouverture du local.

- **Le matériel**

Afin d'effectuer ses missions, l'équipe de la réserve bénéficie d'un matériel conséquent lui permettant de travailler la plupart du temps en autonomie.

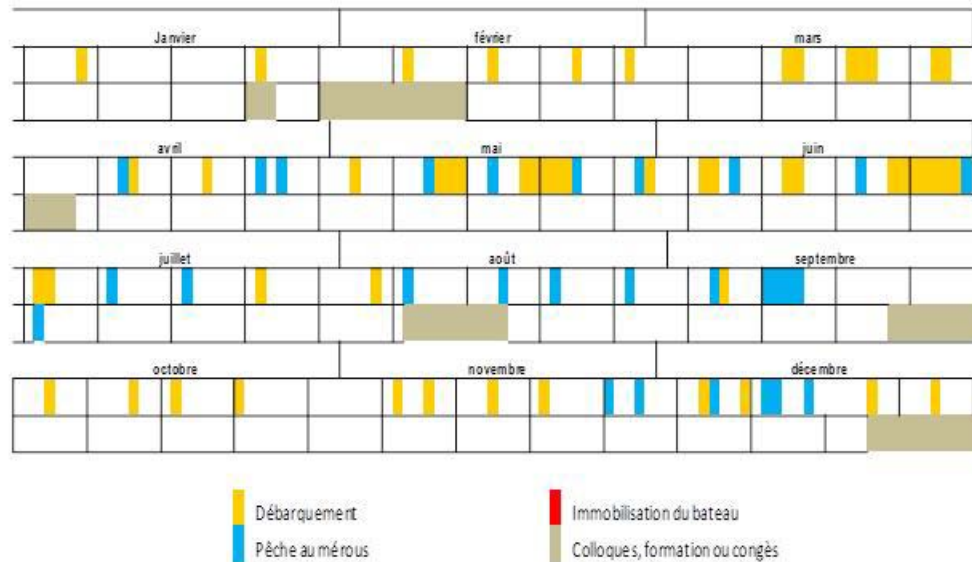
- Une vedette de plaisance permettant une autonomie totale pour effectuer les missions qui incombent à l'équipe. Ce navire a été acheté en 1998, ses moteurs ont été remplacés en 2007 et remis à neuf en 2011.

- Un véhicule tout-terrain pick-up permettant de tracter le navire et de la mettre à l'eau en toute sécurité. Ce véhicule peut servir dans le cadre d'une mutualisation avec le Conservatoire d'Espace Naturel lors de chantier sur d'autres espaces protégés.

- Un atelier complet notamment pour la mécanique et le travail du bois. Cet atelier nous permet d'effectuer l'entretien courant des véhicules et l'ensemble des travaux de gestion et de réparations nécessaires sur le site.



PLANNING ANNUEL DES SORTIES



En 2012, nous avons maintenu et même dépassé les jours de présence sur la réserve par rapport aux années précédentes. Nous avons atteint un palier autour de 60-65 jours.

Les missions de début d'année sont moins fréquentes en raison de l'état de la mer. Les actions de l'équipe ne peuvent réellement être planifiées qu'à partir de la mi-mars.

Par ailleurs, on constate une nette augmentation de la surveillance du site avec près de quatre fois plus de sorties sur la réserve qu'il y a 10 ans.

Ces sorties sur le site de la réserve permettent donc de maintenir une présence régulière qui est forcément dissuasive vis-à-vis des éventuels activités illicites (braconnage) et incivilités.

GESTION DES HABITATS

L'entretien des sites de nidification a été effectué entre le 15 mars et le 05 avril. 6 journées ont été nécessaires à 5 personnes en moyenne. Comme chaque année, une zone de 3 500 m² a été débroussaillée afin d'offrir aux sternes coloniales des reposoirs nus de toute végétation permettant leur nidification. Comme depuis plusieurs années, les oiseaux sont arrivés avec près d'un mois d'avance.

Comme l'année dernière, seule la zone habituellement utilisée par les oiseaux a été entretenue, favorisant ainsi la cohésion au sein des colonies. L'entretien ayant été précoce, la végétation a rapidement repris sur les plates-formes à cause de pluies particulièrement abondantes pendant cette période.

Malheureusement, cette repousse a été telle qu'une grande partie de la plateforme n'était plus colonisable par les sternes. Cela a induit un succès reproducteur bien moindre cette année (voir page suivante).



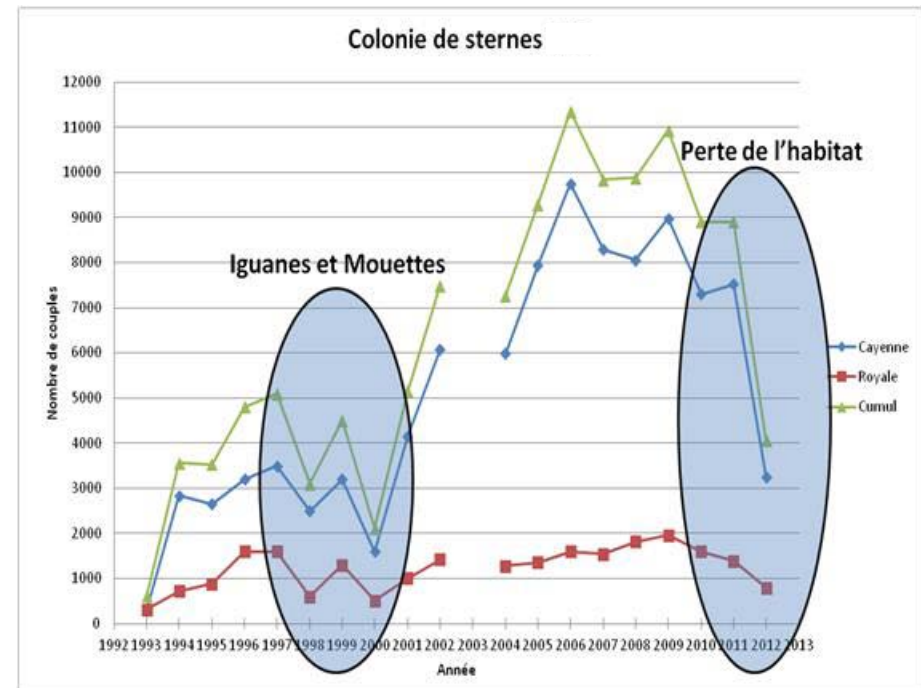
Dynamique de l'enherbement entre mars et mai 2012.

GESTION DES HABITATS

Les comptages de sternes effectués chaque année ont montré un nombre de couples équivalent à ce qui pouvait être compté les années précédentes jusqu'au début du mois de mai. Par la suite, les pluies s'abattant sur l'île ont favorisé la repousse qui s'est traduit par une chute importante du nombre de couples reproducteurs à la fin du mois de mai 2012.

Date	Sternes coloniales	
	<i>Thalasseus maximus</i>	<i>Thalasseus eurygnathus</i>
12/04/2012	500	1 200
03/05/2012	1388	6215
21/05/2012	800	3256

En terme de population reproductrice, nous sommes alors revenus à un nombre de couples similaire aux chiffres de la fin des années 90 lorsqu'il y avait un impact important des prédateurs des œufs et des poussins de sternes.



Afin de pallier ce problème, il a été décidé en lien avec la DEAL de mettre en place une étude sur la colonisation végétale de la plateforme et une méthode d'éradication pérenne de la végétation. Pour cela, une spécialiste de la restauration des milieux au Brésil est venue le 4 août 2012 au Connétable afin de rendre un rapport de préfiguration sur les méthodes à utiliser.

SUIVIS SCIENTIFIQUES ET INVENTAIRES

- **Projet FREGATES**

Une des caractéristiques des Frégates est que leur plumage est perméable (Hilty, 2003). Les individus ne peuvent donc se mouiller sous peine de ne pouvoir redécoller. Ces espèces sont dépendantes pour leur alimentation du kleptoparasitisme qu'ils exercent sur les



autres oiseaux marins et des rejets de pêches notamment crevette.

Cette relation de dépendance se manifeste par une affection des

juvéniles par l'herpès virus dans des conditions de stress énergétique. En effet, il a été mis en évidence que ces périodes de stress coïncidaient avec un ralentissement de l'activité crevette. Le programme pluridisciplinaire sur l'écologie et la conservation des frégates superbes du Grand Connétable incluant la réserve, le Centre d'Etudes Biologiques de Chizé (CEBC/CNRS) et l'Institut Pasteur de Guyane a été mis en place à la mi-2011 grâce à la mobilisation de fonds accordés par la DEAL.

Une des hypothèses testées dans le programme d'étude est que les individus seraient porteurs sains du virus qui ne s'exprimerait qu'à partir un certain seuil de stress énergétique mesuré par le taux plasmatique de corticostérone. Les résultats du « Projet Frégates » sont attendus pour l'année 2014.

Cette année, le travail de terrain a permis d'équiper 13 frégates avec des balises GPS, de faire 120 prélèvements de sang et 100 prélèvements de plumes. Ce travail a été effectué pendant les mois de mai, juillet et novembre 2012.

La phase d'analyse, ayant pris du retard, ne commencera qu'en 2013. Une partie des analyses seront conduites par l'Institut Pasteur et une autre partie par le Centre d'Etude Biologique de Chizé.



SUIVIS SCIENTIFIQUES ET INVENTAIRES

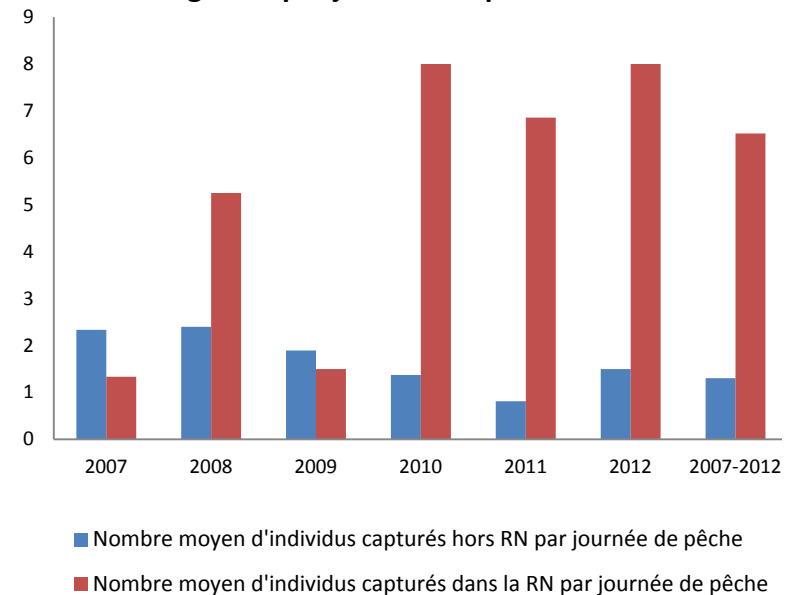
- **Projet MEROU**

Les premiers résultats concernent le régime alimentaire : il semblerait que les individus changent de type de proies lorsqu'ils atteignent une taille d'environ 1,20 m. Les proportions crustacés/poissons s'inverseraient et une alimentation composée à 80 % de crustacés, basculerait vers une alimentation composée à 80% de poissons.

Par ailleurs, toutes précautions gardées et dans l'attente de résultats statistiquement vérifiés, il semblerait qu'un « effet réserve » se dessine : malgré un effort de capture moindre (22% des sorties de pêches), 60% des captures de l'étude ont été réalisées dans les limites de la Réserve naturelle contre 40% sur les deux autres sites d'études, hors réserve.

Le travail de récolte des données est achevé, l'analyse des résultats devrait apporter des informations déterminantes sur la population guyanaise de Mérous géants. Dans le cadre de la gestion de la réserve, ces conclusions pourraient bien entendu orienter les mesures à mettre en œuvre à l'avenir.

Moyenne annuelle des prises de Mérous géants par journée de pêche



Histogramme du nombre moyen de Mérous géants capturés par journée de pêche depuis le début de l'étude.

SUIVIS SCIENTIFIQUES ET INVENTAIRES

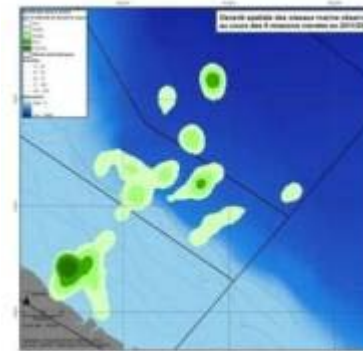
- **Inventaire pélagique mené par le Groupe d'Etude et de Protection des Oiseaux en Guyane (GEPOG)**

En 2008, l'Observatoire PELAGIS (Université de La Rochelle) a effectué des campagnes aériennes dans le cadre du programme EXOCET dont l'objectif était de recenser la mégafaune marine dans la Zone Economique Exclusive (ZEE) de la Guyane. Suite aux résultats qui en ont découlé, révélant d'importantes abondances d'animaux, le Groupe d'Etude et de Protection des Oiseaux en Guyane (GEPOG) s'est proposé de réaliser un inventaire en mer en 2011/2012 des oiseaux marins et des cétacés. Le projet a été financé par la DEAL et a été réalisé en collaboration avec la Réserve naturelle de l'île du Grand Connétable.

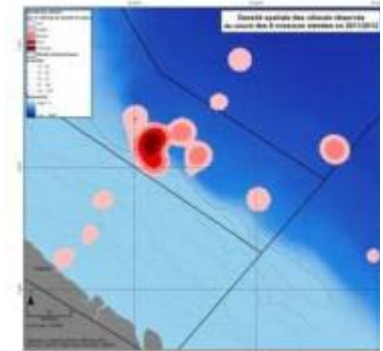
L'objectif principal était d'améliorer les connaissances concernant la faune pélagique dans la ZEE de la Guyane en saison sèche et en saison des pluies. Ce travail contribue à l'identification et au dénombrement des espèces présentes dans les eaux guyanaises et à la détermination des secteurs les plus fréquentés.

Sur l'ensemble des missions, des bénévoles du GEPOG ont pu s'investir pour chacune des missions. Nous les remercions tous pour leur participation.

(a)



(b)



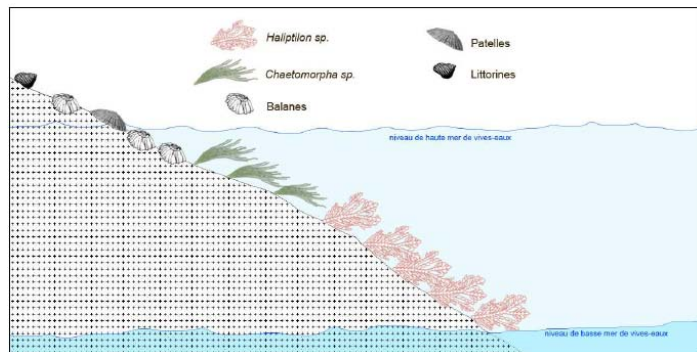
Représentations spatiales des densités, des oiseaux marins (a) et des cétacés (b) observés lors des 6 missions.

Cet inventaire enrichit nos connaissances sur la diversité spécifique et la distribution de la faune pélagique dans les eaux guyanaises. Un grand nombre d'animaux a été recensé avec une détermination jusqu'à l'espèce pour les oiseaux et les petits Delphinidés. Nous avons pu identifier des oiseaux hauturiers (puffins, labbes) peu étudiés en Guyane et des cétacés dont la présence n'avait pas été confirmée jusque-là, tels que le Sténo (*Steno bredanensis*) ou le Dauphin commun à long bec (*Delphinus capensis*). Nous avons également pu mettre en évidence des zones très densément peuplées, mais aussi découvrir que les Cachalots réalisent certaines activités vitales dans les eaux guyanaises (allaitement de très jeunes individus).

SUIVIS SCIENTIFIQUES ET INVENTAIRES

• Etude des communautés de substrats durs

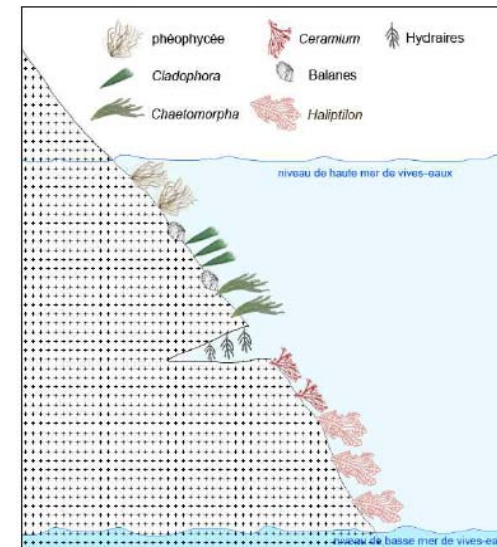
Une étude sur les substrats durs du Connétable a été menée en 2011 par le bureau d'études SEMANTIC et rédigée en 2012. Cette étude, la première du genre pour la réserve permet de mieux appréhender ces habitats peu connus en Guyane. Sur le Grand Connétable, côté exposé, la zone intertidale se compose schématiquement d'un horizon supérieur composé de balanes, d'un horizon moyen assez étroit peuplé de Chlorophycées du genre *Chaetomorpha*, et d'un horizon inférieur composé de l'algue calcaire du genre *Haliptilon*.



Coupe schématique des habitats rocheux sur l'île du Grand Connétable (zone exposée)

En zone abritée, la pente est plus forte et la strate « balanes » n'est plus aussi clairement identifiable. Il est plutôt observé un horizon supérieur à phéophycées suivi d'une strate à Chlorophycées

composée par *Chaetomorpha* et *Cladophora*. Ensuite vient une strate composée d'un mélange de Rhodophycée du genre *Ceramium*. L'horizon inférieur est quant à lui quasiment recouvert à 100% par la Rhodophycée calcaire *Haliptilon* sp.



Coupe schématique des habitats rocheux sur l'île du Grand Connétable

Contrairement à la zone abritée, le taux de recouvrement en secteur battu n'est pas très élevé. Le pourcentage moyen de roche nue est de 46%.

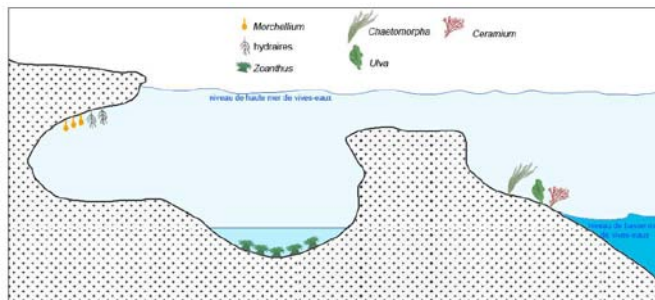
SUIVIS SCIENTIFIQUES ET INVENTAIRES

Quant au Petit Connétable, émergeant de quelques mètres à peine, cet îlot de roches latéritiques présente plusieurs faciès intertidaux originaux au regard des autres sites de Guyane : plateau, blocs, flaques, cuvettes, surplombs.

En mode exposé, la couverture algale est assez élevée (seulement 7% de roche nue en moyenne). L'espèce dominante est le *Ceramium sp.* avec un recouvrement moyen de 45%.

L'île du Petit Connétable abrite une espèce jusque-là jamais rencontrée en Guyane ; le zoanthaire commun dans la Caraïbe *Zoanthus pulchellus* qui recouvre en moyenne 51% du fond des flaques. En eau peu profonde, et lors de sa reproduction asexuée, cette espèce est connue pour donner lieu à des clones, formant de véritables tapis (Weinberg, 2000), ce qui est le cas des populations du Petit Connétable.

Sous les surplombs, il est possible d'observer des peuplements spécifiques composés d'hydrides et de l'ascidie du genre *Morchellium*.



Coupe schématique des habitats rocheux sur l'île du Petit Connétable



SURVEILLANCE ET POLICE

Après une année 2011 chargée et un premier semestre assez calme, de nombreuses missions de police ont été effectuées au deuxième semestre. Quatre missions ont pu être menées conjointement avec l'ONCFS.



acoupas...

Au total un cumul de 1,5 km de filets dérivants a été enlevé cette année dont certains étaient en action de pêche. Malheureusement, il est impossible de retrouver les propriétaires. 3 navires de pêches ont fait l'objet d'un rappel à la loi, car ils se trouvaient en action dans la réserve (périphérie).

Trop régulièrement, des morceaux de filets pris dans les roches sont retirés, ce piège, mortel pour la faune marine, a malheureusement le temps d'effectuer son œuvre destructrice, ce sont chaque année, des tortues vertes, des mérus géants que l'on retrouve morts emmêlés dans les mailles de ces filets. On y trouve aussi des raies, des carpes rouges, des

La pêche clandestine semble de nouveau avoir repris en novembre 2012 avec le comptage de plusieurs tapouilles brésiliennes dans les eaux de la réserve dont deux en action de pêche. Lors de ces observations, les services de l'Etat sont prévenus immédiatement et chargés à eux de répondre ou non à cette présence.

Par ailleurs, nous constatons aussi une recrudescence du survol de la réserve par des aéronefs. Le survol d'une colonie d'oiseaux crée



des mouvements de panique chez les animaux qui peuvent être très préjudiciables au bon déroulement de la reproduction (œufs non protégés, petits poussins prédatés, abandon des nids par les adultes).

EDUCATION A L'ENVIRONNEMENT

➤ Animations

Cette année a été riche en animations afin de promouvoir l'éducation à l'environnement. Plus de 25 animations ont été réalisées dont 12 en extérieur sur les sentiers du Conservatoire du Littoral (Sentier des Salines et Sentier de Montabo).

Le programme estival de la ville de Cayenne ayant été reconduit



nous y avons participé en accueillant pendant 6 mercredis les centres aérés de l'île de Cayenne. Les animations ont rassemblé sur la pointe Buzaré 12 centres de loisirs sans hébergement soit 725 enfants de 3-12 ans.

Par ailleurs, des interventions en lycée ont été réalisées afin de mieux faire connaître nos travaux et l'utilité des Réserves naturelles.

➤ Accueil sur la réserve

La Réserve Naturelle de l'île du Grand Connétable a accueilli mardi 16 octobre la première classe de mer scientifique organisée en Guyane.

Conduite par le rectorat de Guyane en partenariat avec le Centre National d'Etudes Spatiales et l'association Ocean Scientific Logistic, cette classe de mer a rassemblé 8 élèves des lycées Gaston Monnerville et Melkior-Garré pendant une semaine, à bord du catamaran Guyavoile, afin de découvrir le milieu marin.

Dans cette optique pédagogique, le petit groupe d'élèves, accompagné par 3 autres élèves venus pour la journée, a ainsi pu débarquer à titre exceptionnel sur l'île du Grand Connétable. Accompagnés de l'équipe, ils ont pu observer des tortues vertes et des bancs de tarpons aux abords des rochers ainsi que les parades amoureuses des frégates superbes nichant sur l'île, mais également découvrir les travaux de gestion de la Réserve et s'initier au comptage des iguanes.



COMMUNICATION

➤ Sorties nature

Nous avons organisé cette année cinq sorties nature autour de la réserve. 3 sorties ont été organisées dans le cadre des Journées de la mer avec l'appui financier de la Direction des Actions Territoriales de l'ONCFS.

Malgré une houle difficile et la présence des grains tropicaux, ces sorties ont permis à 55 personnes de venir découvrir cette réserve.

Grâce à ces sorties, dont le guidage est réalisé par l'équipe de la réserve, nous avons pu expliquer au grand public les multiples facettes des métiers de la conservation de la nature allant de la garderie d'espaces protégés au soutien à des équipes scientifiques en passant par tous les travaux de restauration du milieu ou de lutte contre les espèces



envahissantes.

➤ Publications

Cette année, plusieurs documents ont été publiés et évoquent la réserve.

Guyane Océane : Rédigé par un collectif de chercheurs et de personnes impliqués dans l'observation, la description, l'analyse et la conservation de l'environnement marin et de ses biodiversités, Guyane océane présente ces milieux méconnus à un large public.



Réserve naturelle de l'île du Grand Connétable *entre terre, ciel et mer* est un livret de 18pp édité par la réserve afin de mieux la faire connaître. Il sera distribué gratuitement à l'ensemble des partenaires.



D'autres publications ont emmaillé l'année, notamment une communication sur la géologie de l'île dans le courrier des réserves naturelles, un article sur les vestiges présents sur l'île dans la lettre du Service de Recherche Archéologique Les bulletins de nos gestionnaires ont eux aussi fait l'objet de plusieurs articles.

COMMUNICATION

- **Film « l'Île des Frégates »**

Le documentaire commencé en 2009 au Connétable s'est terminé en Octobre 2012.

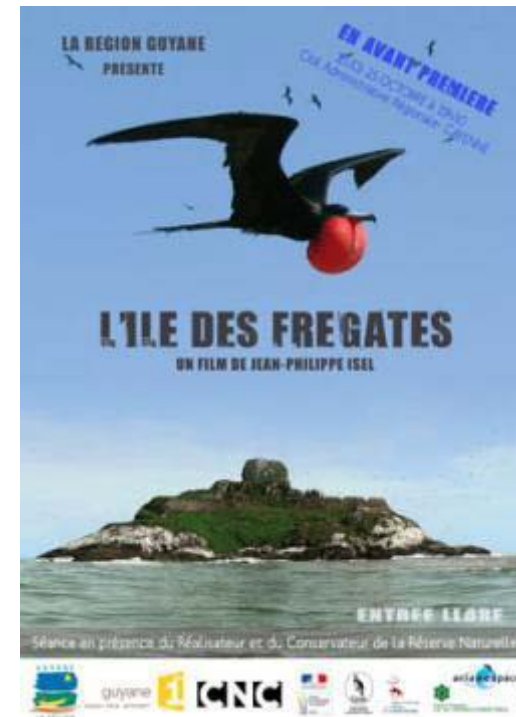
Il s'agit d'un 52 minutes réalisé par Jean Philippe Isel.

Ce documentaire retrace une année sur l'île du Grand Connétable et permet de mieux connaître aussi bien la faune et la flore de la réserve que les travaux qui y sont effectués. C'est pour cette raison que nous projetons le film lors des journées nationales d'actions ou dans des classes.

La première projection a eu lieu le 25 octobre 2012 à l'Hôtel de Région. Cette projection s'est faite à « guichet fermé ». Un programme de projection devra être mis en place avec le réalisateur qui nous offre une très belle vitrine de promotion de nos actions.

En décembre, 400 enfants de St Laurent du Maroni se sont retrouvés au Cinéma municipal pour la projection de ce film.

Par ailleurs, pour preuve de sa qualité, le film a été sélectionné au Festival International du Film Ornithologique qui se tient chaque année à Ménigoute en métropole.



« L'île du Grand Connétable en Guyane est survolée en permanence par des centaines de Frégates. Avec un poids inférieur à 1500 g pour plus de deux mètres trente d'envergure, ces oiseaux sont les meilleurs planeurs au monde. Enfin avril à août, des milliers de Sternes, Mouettes et Noddis rejoignent les Frégates; ce sont près de 50 000 oiseaux qui sont alors réunis sur les 2 hectares et demi du Grand Connétable... Les fonds marins autour de l'île abritent également un poisson menacé d'extinction, le Mérrou géant. Depuis 20 ans, l'île et ses environs sont en Réserve Naturelle. Le temps d'une saison, nous avons suivi la vie sur ce gros rocher en compagnie de ceux qui la protègent... »

BUDGET 2012

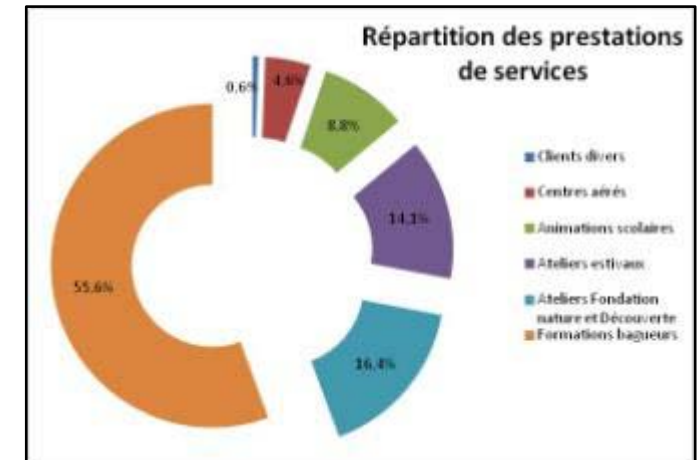
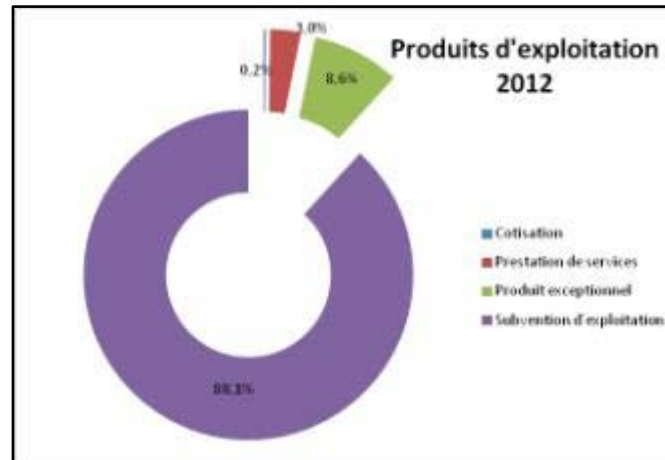
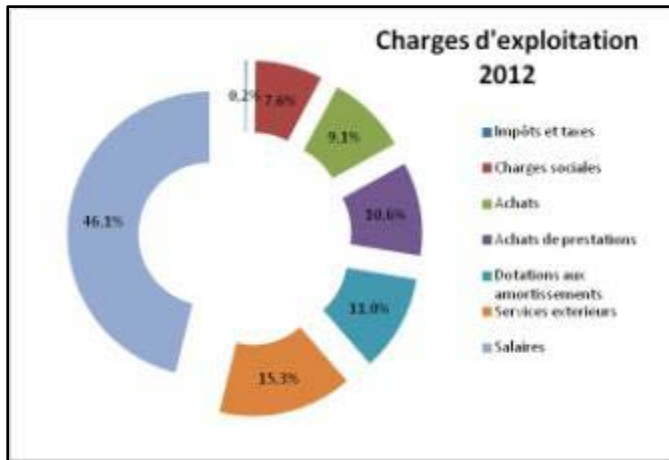
Les comptes annuels 2012 ont été certifiés au mois de Juin 2013. Les comptes se caractérisent par les données suivantes ;

- Total du bilan 170 861,63 euros.
- Résultat net comptable 14 463,29 euros.

En 2012, les charges d'exploitation s'élèvent à 155 046 euros et les produits d'exploitation à 155 103 euros.

Nous travaillons début 2013, sur la mise en place d'une Convention Pluriannuelle d'Objectifs (CPO) qui permettra de percevoir 50% de la subvention accordée par la DEAL dès le mois de Janvier en anticipant sur le rendu des pièces comptables.

Autre avantage, cette CPO nous lie financièrement avec la DEAL pendant une durée de trois alors que les conventions actuelles sont à renouvelées annuellement.



EVALUATION 2008-2012 ET REDACTION DU PLAN DE GESTION 2013-2017

Le bilan au terme du premier plan de gestion 2008-2012 se révèle **positif**. De belles réalisations ont été faites, et des progrès ont été accomplis, en particulier par un renforcement des moyens financiers, humains et matériels qui facilitent le travail des gestionnaires et ont permis d'améliorer la qualité des opérations engagées.

Concernant les moyens humains nous pouvons noter que l'équipe de la réserve naturelle est stable ce qui est un véritable atout pour la conduite quotidienne des missions incombant à la réserve. En effet, le personnel est formé à toutes les spécificités de la gestion d'un espace maritime, chaque personne a les compétences nécessaires pour conduire une mission sur la réserve en autonomie.

2008	2009	2010	2011	2012
Conservateur 1	Conservateur 2	Conservateur 2	Conservateur 2	Conservateur 2
Garde 1	Garde 1	Garde 1	Garde 1	Garde 1
			Garde 2 à 20%	Garde 2 à 20% puis à 50%

Des partenariats forts ont été noués avec plusieurs partenaires malgré la petite taille de la réserve. Des conventions pluriannuelles existent avec le CNRS, l'Institut Pasteur, Waykivillage et le Conservatoire d'Espaces Naturels de Guyane. Ces conventions permettent d'avoir une vision à moyen terme voir à long terme des enjeux et des objectifs que la réserve doit se fixer.

L'évaluation de ce premier plan de gestion de la réserve naturelle révèle aussi des imperfections. En ce qui concerne les actions listées dans le plan de gestion, mais non prioritaires, il a été difficile de les mettre en œuvre notamment par manque de temps. Ces actions devront être reconduites dans le prochain plan de gestion et devront pouvoir être traitées notamment grâce à l'augmentation des ETP sur la réserve naturelle.

Le bilan ci-dessous illustre les résultats très positifs, avec 77% des actions réalisées, 13 % partiellement réalisées et 10% non réalisées.

EVALUATION 2008-2012 ET REDACTION DU PLAN DE GESTION 2013-2017

	Actio ns non réalisées	Actions partiellement réalisées	Actions entièrement réalisées	To tal
Conservation du patrimoine	2	2	8	12
Organisation de suivis écologiques et de programmes scientifiques	0	4	14	18
Communication et sensibilisation du public	3	3	9	15
Surveillance et entretien des biens de la réserve	2	0	11	13
Moyens humains et gestion administrative	1	1	16	18
TOTAL	8	10	58	76

Bilan de la réalisation des actions du PDG 2008-2012

Un meilleur travail de partenariat avec les services de l'État pour assurer la surveillance du site permettrait d'être beaucoup plus efficace dans nos missions. Une partie de la surveillance découle des missions régaliennes de l'État, dont le contrôle des frontières.

Les résultats obtenus après ces cinq années ont fait évoluer la situation vers une **meilleure connaissance du patrimoine**, et une **meilleure reconnaissance de la RN au niveau local**. Mais des efforts sont encore nécessaires pour compléter ces connaissances et faire respecter pleinement l'intégrité du site.

La cogestion assurée par le GEPOG et l'ONCFS permet d'avoir deux organismes particulièrement sensibles aux questions de protection et de préservation des espèces. Le site terrestre étant de fait très anthropisé puisqu'il s'agit d'un ancien site d'exploitation minière, il ne constitue pas un enjeu de préservation majeur. En revanche il nécessite des interventions d'entretien pour désherber les plateaux qui sont le site de nidification des sternes. Les missions de conservation et de recherche couvrent en priorité les principales espèces emblématiques de l'île pour lesquelles la réserve a été créée : l'avifaune ainsi que la population de mérous géants. À ce jour les principaux partenariats se font avec des organismes de recherche et des universités. C'est en particulier le cas pour l'étude des populations de mérous géants (thèse ONCFS) qui se fait en collaboration avec l'IFREMER, l'Université des Antilles-Guyane, l'Université de l'Etat de Floride avec l'appui de l'Association des Pêcheurs Plaisanciers de Guyane. D'autres partenariats sur l'avifaune, plus nombreux, ont été établis avec le CRBPO, le CEBC, le CNRS, et l'Institut Pasteur.

CONCLUSION

Suite à l'évaluation, le plan de gestion est en cours de rédaction et sera présenté au CSRPN au mois de mai 2013.

Trois thématiques de conservation apparaissent fondamentales pour le futur de la réserve :

- **l'étude du suivi sanitaire** des populations d'oiseaux, problème récurrent et assez significatif. C'est le cas actuellement pour les frégates dont une large partie de la population est infectée par un virus identifié, générant une mortalité importante et des taux de reproduction faibles.

- **la lutte contre les plantes colonisatrices** (*Spermacoce sp.* et *Cyperus sp.*) dont la prolifération nuit à la reproduction des espèces de laridés,

- **la conservation de la faune marine** dans un contexte de pêche (plaisance ou non) peu réglementée jusqu'à ce jour en Guyane. Nous pouvons avoir l'ambition d'être moteurs sur cette thématique de conservation qui n'est que très peu abordée en Guyane.

L'éducation à l'environnement ainsi que la communication doivent être une priorité afin de permettre la reconnaissance de cette réserve qui souffre encore d'une large méconnaissance du grand public même si de nombreuses améliorations ont pu être constatées.

