



La pie-grièche écorcheur

Lanius collurio

Ce passereau typique des prairies a pleinement profité des opérations de restauration de la prairie alluviale du nord de l'île avec le maintien de bosquets d'arbustes. Comptant un seul couple nicheur en 1988, les effectifs de pies-grièches écorcheurs se sont envolés depuis. Actuellement, sept couples reproducteurs sont recensés dans cette prairie. Présente de mai à fin août où elle repart hiverner en Afrique australe, la pie-grièche, friande d'insectes, a l'habitude d'empaler ses proies comme des brochettes sur les branches épineuses des buissons. Ce « lardoir » lui sert de garde-manger.



Le peuplier noir *Populus nigra* Typique des milieux alluviaux sans cesse remaniés par les crues, cet arbre peut atteindre 35 mètres de haut et vivre deux cents ans. Il est menacé de disparition du fait de son hybridation avec les peupliers ornementaux plantés par l'homme.



La violette blanche

Viola alba C'est en mars-avril qu'on peut voir *Viola alba* déployer ses pétales délicats, blancs et parfumés. De la famille des Violacées, cette plante basse vivace s'épanouit en contrebas de la digue des hautes eaux, du côté de la prairie alluviale.

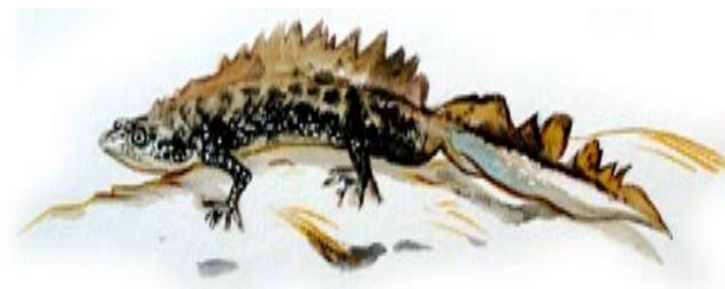


L'ophrys abeille

Ophrys apifera Poussant sur les digues et dans les prairies de l'île, cette orchidée fleurit de mai à juillet. Astuce de la nature, la forme de son labelle, ses motifs ornementaux et sa pilosité imitent si bien une abeille femelle que des abeilles mâles tentent de s'accoupler avec elle. De fleur en fleur, ils assurent ainsi, sans le savoir, leur pollinisation.

Le triton crêté

Triturus cristatus Couleurs vives et crête d'apparat : début mars, c'est en livrée nuptiale que les mâles viennent séduire leurs belles dans les mares de l'île. La saison de reproduction passée, les tritons crêtés regagnent dès septembre les sous-bois, où ils passent l'hiver en léthargie.



La decticelle carroyée

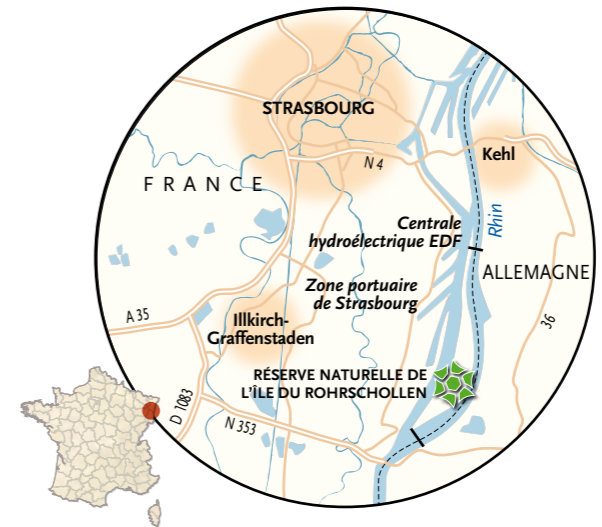
Platycleis tessellata Inscrite sur la liste rouge des espèces menacées en Alsace, cette sauterelle apprécie les milieux secs et ensoleillés. On la rencontre donc sur les digues et dans les zones de prairies, en particulier au nord de l'île.



Réglementation Dans la réserve, vous pouvez circuler librement à pied sur les trois sentiers de découverte et à vélo sur les chemins carrossables. La navigation sur les cours d'eau internes de l'île est, quant à elle, interdite. Veillez à ne pas sortir des sentiers et à ne pas faire trop de bruit pour la tranquillité de la faune. Pour la même raison, les chiens ne sont pas autorisés. Par ailleurs, vous ne pouvez pas camper ni bivouaquer, ni allumer de feu dans la réserve et la chasse y est interdite. Cependant, vous pouvez pêcher, dans le respect de la réglementation en vigueur. Tout prélèvement de végétaux comme d'animaux est strictement interdit sauf celui du muguet et des morilles à des fins de consommation familiale. N'oubliez pas de rapporter vos déchets avec vous en même temps que les belles images récoltées.



Le milan noir *Milvus migrans* Migrateur transsaharien, ce rapace diurne au chant mélodieux installe son aire dans les grands arbres de la forêt alluviale. Présent dans la réserve de la mi-mars à début août, il se nourrit principalement dans les milieux aquatiques de poissons malades ou morts.



POUR S'Y RENDRE

Depuis l'A 4 et l'A 35, suivre la direction du port de Strasbourg et de la zone portuaire. Après avoir quitté la RN 353, toujours direction « port de Strasbourg », suivre la direction Strasbourg au rond-point. Deux kilomètres plus loin, tourner à droite en direction du port. Après le pont, s'engager à gauche en direction de la centrale hydroélectrique EDF.

COÉDITION RNF ET TERRE SAUVAGE
Rédaction: Floriane Dupuis
Carte: Léonie Schlosser
Illustrations: Christian Heinrich
Coordination et maquette: Terre Sauvage
Imprimé par Lahournière (31), avril 2010.



LA RÉSERVE NATURELLE DE L'ÎLE DU ROHRSCROLLEN



Bienvenue dans la réserve!

« *Cela vous étonne de me voir ici ? C'est vrai, je suis plutôt un adepte des vastes forêts de montagne, riches en arbres matures. Et pourtant, je me plais bien ici, en plaine, à 12 kilomètres à peine de la cathédrale de Strasbourg. Il faut dire que sur cette île artificielle, créée lors de la construction du barrage hydroélectrique, en 1970, la forêt alluviale est d'une richesse incroyable. Vieilles souches, chablis, chandelles: pour un fan de bois mort comme moi, c'est le paradis! Au fait, vous m'avez reconnu, j'espère, avec ma calotte rouge viif et mon tambourinage du tonnerre... Je suis le pic noir, Dryocopus martius, le plus grand pic d'Europe! Suivez-moi, je vous invite à une virée dans l'île, classée depuis 1997 en réserve naturelle sur 309 hectares.* »



SUIVEZ LE PIC NOIR!

La visite commence...

« **D**écouvrons d'abord ce que je connais le mieux: la forêt alluviale. Fantastique imbroglgio de vert, luxuriant et impénétrable! On y trouve des dizaines d'essences d'arbres et d'arbustes différentes. Des saules blancs, des frênes, des chênes, des peupliers blancs et noirs, des ormes, des pommiers et des poiriers sauvages, des aubépines, des prunelliers, sans parler des lianes (vigne sauvage, clématite, houblon, lierre) qui drapent littéralement les arbres de vert. Impossible de dresser une liste exhaustive, mais dans cette jungle rhénane, du sous-bois à la canopée, toutes les strates sont occupées. Ça fourmille, ça butine, ça volette à tout-va! Au printemps, c'est un vrai concours de chant. Pas moins de 54 espèces d'oiseaux cohabitent en forêt. La famille des pics, par exemple, affiche complet. Regardez dans ce grand frêne une de mes anciennes loges! Une sittelle l'occupe à présent. Dans quelque temps, une martre prendra peut-être la relève, ou des rongeurs. Mais assez slalomé au milieu des arbres et des lianes, gagnons les rives du Rhin. Sans lui, la forêt alluviale n'existerait pas. Ses inondations, qui apportent notamment des limons, sont indispensables au maintien de la forêt. Évidemment, depuis les aménagements hydrauliques du fleuve, les choses ont bien changé. Les débits et hauteurs d'eau sont strictement contrôlés. Le Rhin originel, appelé Vieux Rhin, ne reçoit plus qu'une infime partie du débit,

essentiellement réservé au canal navigable, sauf pendant les crues. Cela dit, saviez-vous qu'en hiver, le Vieux Rhin sert de repaire à des milliers de canards scandinaves? En cumulant les cinq comptages réalisés pendant la saison hivernale, 6 000 à 8 000 oiseaux d'eau, originaires du nord de l'Europe pour la plupart, viennent passer tout ou partie de



leur hiver « au chaud » dans la réserve. Fuligules morillons et milouins, canards chipeaux et siffleurs, sarcelles d'hiver forment le gros des troupes des hivernants, auxquels s'ajoutent quelques espèces moins fréquentes comme la macreuse brune, le harle piette, le plongeon arctique et le fuligule milouinan. Si vous voyiez cette animation! À la même saison retentissent dans l'île des cris de cochons qu'on égorge. Aucune inquiétude à avoir! Il ne s'agit pas de sangliers torturés, mais du râle d'eau, une petite poule qui parcourt les bras d'eau, les roselières et les marais. Justement, faisons un tour du côté de la Louisiane... Vous ne trouvez pas que cette zone humide du nord de l'île a des airs de bayou? Dans les roseaux, plusieurs couples de foulques macroules et de fuligules morillons ont installé leur nid tandis que grenouilles vertes, libellules et couleuvres à collier vaquent à leurs occupations estivales. La digue, juste au-dessus, fleurit plutôt la Provence: thym et origan mettent au parfum criquets, sauterelles et papillons. Si mon plan de vol est exact, il ne nous reste plus qu'à survoler la grande prairie. Vingt-cinq hectares d'un seul tenant, une denrée rare au bord du Rhin, paraît-il! On y trouve des orchidées, des iris, divers arbustes et graminées, des passereaux, des papillons et une multitude d'insectes. Depuis quelques années, une dizaine de couples d'oies cendrées y nichent. Laissons-les tranquilles, il ne faudrait pas déranger les couvées. Retournons plutôt en forêt: avec un peu de chance, nous entendrons un chevreuil aboyer. »



UNE HISTOIRE DE RÂLES ET D'ESSENCES