

Het natuurreserveaat: beschermen, beheren, laten zien

Wat is een natuurreserveaat ?

- * een officieel middel dat achteruitgang van de natuur voorkomt en landbouw-, begrazing-, bosbouw- en recreatieactiviteiten in goede banen leidt,
- * een beheerinstrument voor het coördineren van onderhoud en herstel van de natuurlijke milieus en het uitvoeren van wetenschappelijk onderzoek,
- * het is ook een openbare ruimte.



Wilt u meer weten ?

Er zijn drie uitgezette natuurpaden waar u kunt genieten van de rivier en alles rondom de Loire in de natuurlijke omgeving. Kijk op de internetpagina: www.reserves-naturelles.org/val-de-loire of vraag

informatie bij de dichtstbijzijnde VVV, op het kantoor van de Réserve Naturelle du Val de Loire of bij het Pavillon du Milieu de Loire (het Bezoekerscentrum in Pouilly-sur-Loire).

Tot natuurgebied verklaard bij ministerieel besluit van 21 november 1995.

Oppervlak: 1500 ha langs 19km Loire rivier.

Gemeenten: La Charité-sur-Loire, Mesves-sur-Loire, Pouilly-sur-Loire en Tracy-sur-Loire in het departement Nièvre; La Chapelle-Montlinard, Herry en Couargues in het departement Cher.

Eigendom: Staat 72%, gemeenten 3%, particuliere eigenaren 25%

Beheer:

Conservatoire d'espaces naturels de Bourgogne

Tel.: 03 80 79 25 99 Website: www.cen-bourgogne.fr

Het laatste nieuws over de natuur in Bourgondië is te vinden op www.bourgogne-nature.fr

Conservatoire d'espaces naturels de la région Centre

Tel.: 02 38 77 02 72 - Website: www.cen-centre.org

Dit document is tot stand gekomen met financiële steun van:



Let op !

- Wees erg voorzichtig met hoog water.
- Wees tijdens uw boswandelingen bedacht op afbrekende takken, vooral bij harde wind.
- Kom niet te dicht bij de geërodeerde hoge oevers. Risico om in het water te vallen.

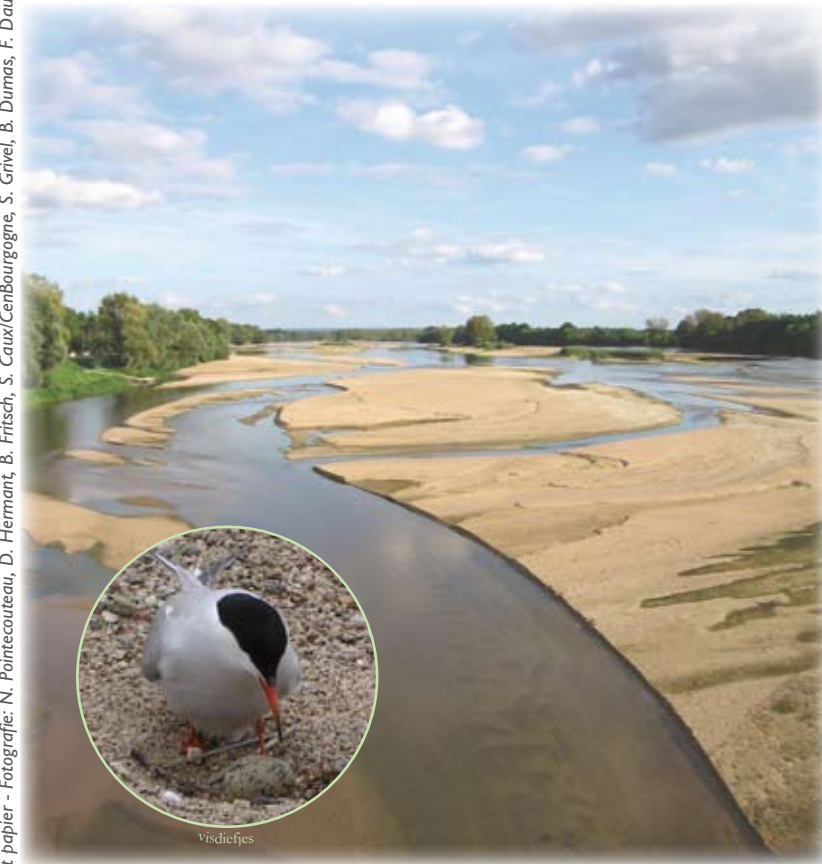


Om het broedseizoen van sommige vogels te beschermen is het verboden van april tot september de broedgebieden te betreden.

Voor meer informatie over de regels die in de Réserve Naturelle du Val de Loire gelden kunt u terecht bij de Prefectuur, de gemeentehuizen en het kantoor van het natuurreserveaat, waar het ministerieel besluit ter inzage ligt.



Réserve Naturelle VAL DE LOIRE



Visdiefjes

BEHEER:

Conservatoire d'espaces naturels de Bourgogne
Conservatoire d'espaces naturels de la région Centre

Réserve Naturelle Nationale du Val de Loire

11 bis, rue Ferdinand Gambon
58150 Pouilly-sur-Loire
Tel.: 03 86 39 05 10 / Fax: 03 86 39 17 67
E-mailadres: reservenaturelle-valdeloire@wanadoo.fr
Website: www.reserves-naturelles.org/val-de-loire



Uitvoering: CenC, CenB, RNF, Studio Préférences - Layout: CenC, CenB, RNF - Vertaling: Publi-Micro, Gerard en Ella Boere - Druk: CIBBourgogne - Uitgave 2014 - Gedrukt op gerecycled papier - Fotografie: N. Pointrecauteau, D. Hermant, B. Fritsch, S. Caux/CenBourgogne, S. Grivel, B. Dumas, F. Daumal-Scapin - Kaart: Mélanie Martin

Een landschap gevormd door de rivier



De Loire, vaak beschreven als de laatste grote wilde rivier van Europa, vormt tussen bron en monding een zeer afwisselend scala van landschappen. In het middelste Loiregebied slijt de grillige rivier de oevers uit of zet ze juist zand af, zodat eilandjes ontstaan die elders

weer worden meegevoerd. Als de rivier stijgt en buiten zijn oevers treedt vormen zich nieuwe zijtakken of verzanden bepaalde armen die vervolgens een dode arm wordt.

Al deze verschijnselen samen noemt men «rivierdynamiek».

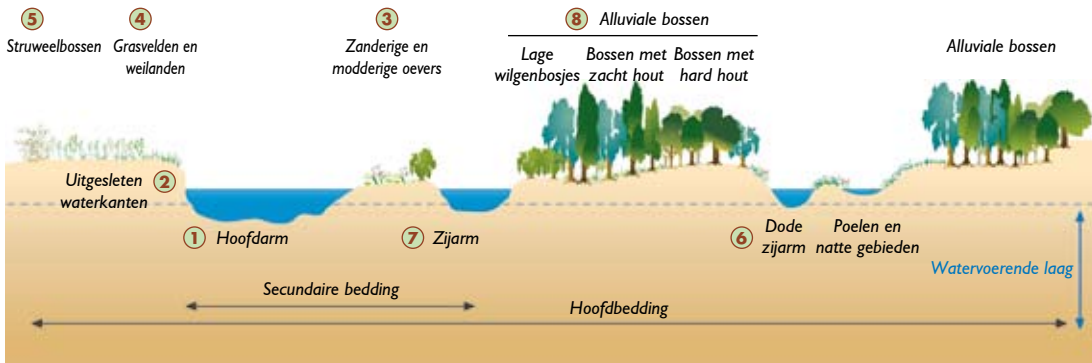
Zo ontstaat een wirwar van geulen die zich tussen de altijd in beweging zijnde zandbanken en beboste eilandjes doorkronkelt.

Dit patroon van eilandjes is karakteristiek voor de Loire.

Een oorspronkelijke vegetatie

Op de zandafzettingen ontwikkelt zich een zeer gevarieerde plantengroei afhankelijk van grond- en oppervlaktewater, en van de kracht, de frequentie en duur van de hoge waterstanden. Bij elke stap verandert het landschap...

Dit mozaïek van afwisselende natuurlijke milieus, dat voortdurend aan de grillen van de rivier onderworpen is, vormt een gunstig leefgebied voor een gevarieerde, oorspronkelijke, soms met uitsterven bedreigde flora en fauna.



Een levendige natuurmozaïek



Het havikskruid van de Loire, dat alleen langs deze rivier groeit, weerstaat de stroming dankzij een sterk ontwikkeld wortelstelsel.

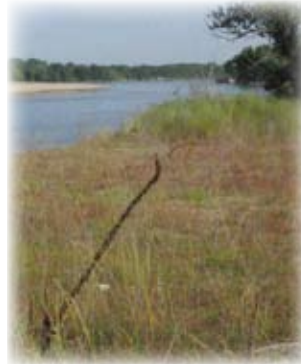
De hoofdarm ① is een belangrijke trekroute voor Atlantische zalm en lampreien. In het voorjaar graven ijsvogels, oeverzwaluwen en Europese bijeneters hun nestholten diep in de uitgesleten waterkanten. ② In het trekseizoen komen jonge watersnippen, vele soorten steltlopers en Kieviten voedsel zoeken op de modderige gronden.

Op de zand- en grindbanken ③ heersen extreme omstandigheden: hoewel de zandplaten een groot deel van het jaar onder water liggen kan de temperatuur in de zomer soms oplopen tot 50°C terwijl de grond geen water vasthoudt. Alleen planten die tegen de sterke stroming en het watergebrek opgewassen zijn kunnen hier gedijen.



Eieren van de visdief

De visdiefjes bouwen hun nest op de grond. Hun eieren en jongen zijn moeilijk te zien, zodat het tijdens de broedperioden verboden is om de zandige oevers te betreden.



Grasvelden en heidevelden op zandgrond

Op de grasvelden en weilanden, ④ duidt de aanwezigheid van mos, korstmoss en vetkruid op een arme, zeer droge grond. Buntgras, een kleine grasachtige plantensoort, heeft zeer dunne blaadjes om verdamping zoveel mogelijk te beperken. Dit is het favoriete leefgebied van veldsprinkhanen, krekels en vlinders.

⑤ Vroeger werden deze gebieden onderhouden door de inzet van grote grazers (vee, paarden e.d.). Tegenwoordig zijn ze begroeid met bosjes van sleedoorn, wilderozen en meidoorns (doornstruiken), die fungeren als voedselreserve, nestgelegenheid en toevluchtsoord voor talrijke vogels, zoals de grauwe klauwier.

De dode zijarmen ⑥ en zijtakken van de rivier ⑦ kunnen een gedeelte van het jaar droogvallen. Als het waterpeil het toestaat komen snoeken tussen de wierbanken in dit rustige water kuitschieten. In de winter vinden veel watervogels hier een welkome schuilplaats. Op de zanderige gronden groeit klein vlooienkruid. Deze secundaire waterlopen spelen een belangrijke rol in de bescherming en het beheer van de zoetwaterreserves.



Rugstreeppadden graven zich in het zand in om te overwinteren.

De alluviale bossen, ⑧ die voortdurend blootgesteld zijn aan het stijgende water, bevatten een groot aantal verschillende boomsoorten. De grote hoeveelheden dood hout en de diverse «klimplanten» (wingerd, bosrank...) bevorderen de aanwezigheid van zeldzame insecten, zoals de heldenboktor. Wilgen en zwarte populieren vormen het zachthoutbos, dat als eerste op de zandige gronden groeit. Wanneer de grond zich door nieuwe zandafzettingen ophooft en uitdroogt, worden deze bomen verdrongen door hardhoutsoorten (zoals zomereik, gewone es, iep).



Alluviale bossen



Deze bossen vormen een ideale nestgelegenheid voor spechten (grote bonte specht, zwarte specht, middelste bonte specht, grijskopspecht).

De struiken met afgeknaagde takken verraden de hernieuwde aanwezigheid van de Europese bever. Vroeger werd er op deze dieren gejaagd en een tijdlang waren ze uit dit riviergebied verdwenen. Door beschermende maatregelen en opnieuw uitzetten heeft de bever zijn vroegere leefgebied heroverd. Doordat ze zich voeden met en knagen aan wilgen en populieren dragen de bevers bij tot het beheer van het Loire-landschap.

De zeldzame natuurlijke milieus die deze nog ongerepte rivier kenmerken en de beschermde status van veel plant- en diersoorten waren de aanleiding dat de «Réserve Naturelle du Val de Loire» tot beschermd natuurgebied werd verklaard.